

«УТВЕРЖДЕНО»

Президент Национального союза дзюдо
Президент Федерации дзюдо России

А.В.Гордеев

Утверждено в новой редакции
Президиумом 06 декабря 2011 г.
Протокол № 35

Утверждено с изменениями
Президиумом 30 марта 2018 г.
Протокол № 1

Утверждено с изменениями
Президиумом 29 декабря 2018 г.
Протокол №4



Утверждено с изменениями
Президиумом 26 декабря 2019 г.
Протокол №4

ПОЛОЖЕНИЕ
о порядке аттестационной деятельности
по присвоению
квалификационных степеней
КЮ и ДАН в дзюдо

Москва 2019 г.

1. Общие положения

1.1. Настоящее Положение разработано в соответствии с :

- Уставом международной федерации дзюдо (IJF- МФД),
- Уставом Европейского союза дзюдо (EJU- ЕСД),
- Уставом Федерации дзюдо России (ФДР),
- Единой всероссийской спортивной классификацией (ЕВСК).

1.2. Основные понятия и определения, используемые в Положении:

- **аттестационная деятельность** - комплекс мероприятий, связанных с проведением аттестации по присвоению квалификационных степеней КЮ и ДАН;
- **аттестация** - процесс определения соответствия уровня спортивно-технического мастерства субъекта аттестации аттестационным требованиям;
- **аттестационные требования** - утвержденные правила, нормы и стандарты, выполнение которых обязательно для присвоения определенной квалификационной степени и получения соответствующего аттестационного свидетельства (сертификата);
- **субъект аттестации** - физическое лицо, участвующее в аттестации;
- **квалификация** - уровень соответствия спортивно-технического мастерства критериям аттестации;
- **квалификационная степень** - соответствующее квалификации понятие в реестре;
- **КЮ** - ученическая квалификационная степень;
- **ДАН** - мастерская квалификационная степень;
- **критерии аттестации** - совокупность принципов и признаков определения квалификации;
- **аттестационная комиссия** - коллегиальный орган, создаваемый из специалистов-экспертов для обеспечения аттестационной деятельности;
- **эксперт** - физическое лицо, признанное компетентным и уполномоченное для участия в аттестационной деятельности, успешно прошедшее повышение квалификации на семинарах* и получившие «Сертификат эксперта Федерации дзюдо России по присвоению степеней КЮ»;
- **аттестационное свидетельство (сертификат, свидетельство)** - официальный документ, подтверждающий квалификацию;
- **сертификат эксперта** - официальный документ, подтверждающий полномочия эксперта.

1.3. Настоящее Положение устанавливает единый порядок аттестационной деятельности по присвоению квалификационных степеней КЮ и ДАН в дзюдо на территории Российской Федерации.

1.4. Целью аттестационной деятельности является создание и совершенствование правовых, организационных и экономических условий для дальнейшей интеграции российского дзюдо в европейскую и мировую систему с сохранением российских традиций.

1.5. Основными задачами аттестационной деятельности являются:

- внедрение практики международной системы аттестационной деятельности в дзюдо – присвоение квалификационных степеней КЮ и ДАН;
- внедрение международной терминологии техники дзюдо;
- повышение уровня базовой технической подготовленности спортсменов и профессионального мастерства тренеров, судей, специалистов дзюдо;
- привлечение к занятиям дзюдо широких слоев населения.

1.6. Основными принципами аттестационной деятельности являются:

- коллегиальность, открытость и объективность процедуры аттестации;
- соблюдение равных прав - применение единых правил, норм и стандартов для всех субъектов аттестации;
- общедоступность - обеспечение со стороны аттестационной комиссии полной информации субъектам аттестации;

- добровольность прохождения процедуры аттестации.

1.7 Федерация дзюдо России обладает правом осуществлять аттестационную деятельность и присваивать квалификационные степени КЮ и ДАН (с 1 по 6 ДАН) по дзюдо на всей территории Российской Федерации.

1.8.Содержание настоящего Положения является открытой информацией для всех заинтересованных лиц.

2.Квалификационные степени.

2.1.Реестр квалификационных степеней и таблица их примерного соответствия выполнению спортивных разрядов и званий:

понятие	возраст (не моложе)	степень	цвет пояса	разряд ЕВСК
6 КЮ (року кю/roku kyū)	7 лет	1 ученическая	белый	нет
5 КЮ (го кю/go kyū)	8 лет	2 ученическая	желтый	нет
4 КЮ (ши кю/shi kyū)	9 лет	3 ученическая	оранжевый	3 юн.
3 КЮ (сан кю/san kyū)	10 лет	4 ученическая	зеленый	2 юн.
2 КЮ (ни кю/ni kyū)	11/12 лет	5 ученическая	синий	2 юн./1 юн
1 КЮ (ичи кю/ichi kyū)	13/14/15 лет	6 ученическая	коричневый	3 / 2 / 1
1 ДАН (шо дан/sho dan)	15 лет	1 мастерская	черный	КМС
2 ДАН (ни дан/ni dan)	16 лет	2 мастерская	черный	МС
3 ДАН (сан дан/san dan)	20 лет	3 мастерская	черный	МСМК
4 ДАН (ён дан/yon dan)	24 года	4 мастерская	черный	МСМК
5 ДАН (го дан/go dan)	29 лет	5 мастерская	черный	МСМК.
6 ДАН (року дан/roku dan)	40 лет	6 мастерская	красно-белый	ЗМС
7 ДАН (сичи дан/cichi dan)	**	7 мастерская	красно-белый	
8 ДАН (хачи дан/hachi dan)	**	8 мастерская	красно-белый	
9 ДАН (ку дан/ku dan)	**	9 мастерская	красный	
10 ДАН (дзю дан/ju dan)	**	10 мастерская	красный	

2.2. Для присвоения каждой квалификационной степени проводится аттестация.

3.Участники аттестации.

3.1 .Участниками аттестации являются аттестационная комиссия, эксперты, субъекты аттестации.

3.2. Аттестационная комиссия осуществляет функции:

- организует и проводит аттестацию;
- осуществляет контроль уровня спортивно-технического мастерства субъектов аттестации и ведет регистрацию и учет результатов аттестации;
- рассматривает апелляции по результатам аттестации;
- уведомляет субъекты аттестации об изменениях, которые вносятся в порядок аттестационной деятельности.

3.3.Эксперты, имеющие «Сертификат эксперта», принимают участие в процедуре аттестации в соответствии с требованиями настоящего «Положения» (пункт 5).

3.4.Субъекты аттестации осуществляют следующие функции:

- подготавливают необходимые документы для аттестации;
- предоставляют информацию, необходимую для аттестации;
- участвуют в аттестации.

4. Структура аттестационной комиссии.

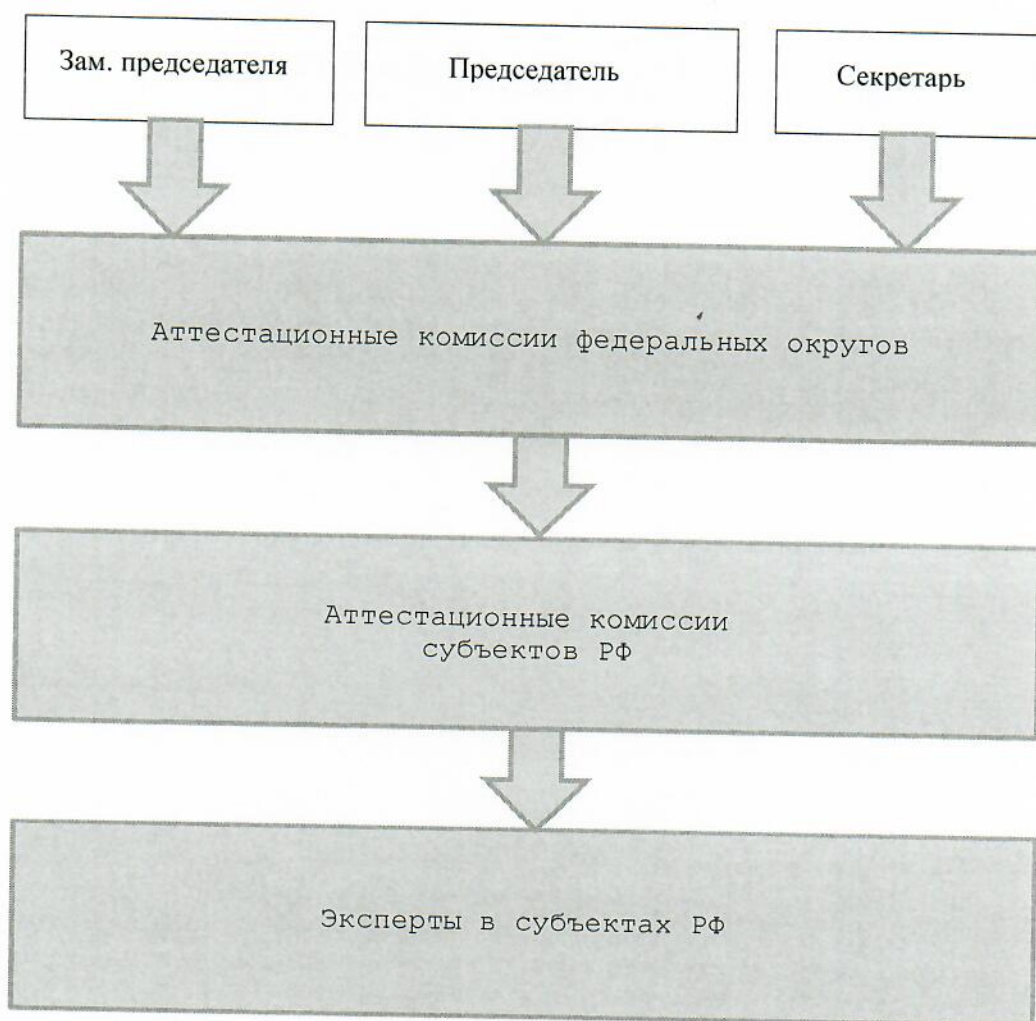
4.1. В состав центральной аттестационной комиссии (ЦАК) ФДР входят:

- председатель (член Президиума ФДР);
- заместитель председателя, имеющий квалификацию не ниже 5 ДАНа;
- секретарь, осуществляющий оформление и ведение всех документов ЦАК.

4.2. Председатель ЦАК утверждается решением Президиума ФДР.

СТРУКТУРА

ЦЕНТРАЛЬНОЙ АТТЕСТАЦИОННОЙ КОМИССИИ



4.3. Заместитель председателя, секретарь и члены ЦАК выполняют свои обязанности в соответствии с распоряжениями и поручениями председателя.

4.4. В состав аттестационных комиссий федеральных округов и субъектов РФ рекомендуются и утверждаются эксперты региональных и местных организаций, культивирующих дзюдо.

5. Порядок аттестации на присвоение квалификационной степени КЮ.

- 5.1. Аттестация по присвоению ученических квалификационных степеней КЮ осуществляется экспертами по присвоению степеней КЮ, имеющими действующий «Сертификат эксперта» или «Сертификат эксперта высшей категории» ФДР по присвоению степеней КЮ в спортивных школах, клубах, секциях, культивирующих дзюдо.
- В федеральных округах и регионах РФ, где межрегиональными или региональными федерациями дзюдо созданы аттестационные комиссии, организация, подготовка и проведение аттестационных экзаменов может осуществляться этими комиссиями на условиях договора, заключенного межрегиональными или региональными федерациями с ФДР, при выполнении всех требований настоящего Положения.
- Присвоение квалификационных степеней 4, 3, 2 и 1 КЮ возможно только при наличии у субъекта аттестации квалификационной степени предыдущего уровня.
- В случае отрицательного результата сдачи экзамена для субъекта аттестации возможность повторной аттестации наступает не ранее, чем через 6 месяцев после неудачной попытки.
- 5.2. Аттестацию по присвоению 6 КЮ проводят тренеры спортивных школ и клубов, где культивируется дзюдо. Присвоение 6 КЮ не регистрируется в «Реестре присвоенных квалификационных степеней КЮ» ФДР (далее Реестр ФДР).
- 5.3. Аттестацию по присвоению 5 КЮ, 4 КЮ и 3 КЮ проводят эксперты отделений аттестационной комиссии (не менее двух человек) - тренеры, инструкторы, специалисты дзюдо, имеющие квалификацию не ниже 1 ДАНа, успешно прошедшие семинар повышения квалификации не реже одного раза в четыре года и получившие «Сертификат эксперта» Федерации дзюдо России по присвоению степеней КЮ.
- 5.4. Аттестацию по присвоению с 5 КЮ по 1 КЮ проводят эксперты отделений аттестационной комиссии (не менее двух человек) – тренеры, инструкторы, специалисты дзюдо, имеющие квалификацию не ниже 2 ДАНа, имеющие опыт работы в качестве эксперта по присвоению 5, 4 и 3 КЮ не менее 4-х лет, успешно прошедшие семинар повышения квалификации не реже одного раза в четыре года и получившие «Сертификат эксперта высшей категории» Федерации дзюдо России по присвоению степеней КЮ.
- Места и сроки проведения семинаров повышения квалификации экспертов утверждаются центральной аттестационной комиссией по предложениям полномочных представителей в федеральных округах и регионах России по аттестационной деятельности. Для участия в семинаре необходимо оплатить оформление и регистрацию «Сертификата эксперта» через банк в размере 2900 рублей при условии непрерывности членства ФДР не менее 4-х последних лет и представить копию чека. Если же непрерывность членства менее 4-х лет, оплата оформления и регистрации «Сертификата эксперта» составляет 5000 рублей. Для получения «Сертификата эксперта» каждый участник семинара должен представить копию «Сертификата» о наличии ДАНа, а также освоить весь объем теории и практики семинара и сдать экзамен по демонстрации техники, получив положительную оценку.
- Для получения «Сертификата эксперта высшей категории» каждый участник семинара должен иметь практику работы в качестве эксперта по присвоению 3, 4 и 5 КЮ не менее 4-х лет, представить копию «Сертификата» о наличии 2 ДАНа, а также освоить весь объем теории и практики семинара и сдать экзамен по демонстрации техники, получив положительную оценку.

Уровень отделений аттестационной комиссии, утверждающих результаты	Ученическая степень КЮ, которую может присваивать эксперт	Квалификация эксперта
Спортивные школы, клубы, секции Местные (районные, городские) Региональные (республиканские, краевые, областные)	6 КЮ	1 КЮ и выше
	5 КЮ	1 ДАН и выше
	4 КЮ	1 ДАН и выше
	3 КЮ	1 ДАН и выше
	2 КЮ	2 ДАН и выше
	1 КЮ	2 ДАН и выше

5.5. Аттестационные требования для присвоения каждой аттестационной степени КЮ определены настоящим «Положением» (Приложение 1). Дополнительный материал может быть использован в качестве требований по предложению аттестационной комиссии на выбор субъекта аттестации в случае имеющихся ошибок при демонстрации основных требований.

5.6. Эксперты регистрируют субъектов аттестации на основании заявки на экзамен по присвоению КЮ (форма 1-К), представляемой тренером, где указаны фамилия, имя и отчество каждого субъекта аттестации, фамилия, имя и отчество тренера и его подпись.

5.7. Итоги аттестации оформляются протоколом (форма 2-К).

5.8. Отчетные аттестационные документы - протоколы квалификационных соревнований по технике (по форме 2-К), с занесенными в эти протоколы регистрационными данными из Реестра ФДР, подтверждающими наличие предыдущей степени КЮ у субъектов аттестации, отправляются экспертами, проводившими экзамены, по электронной почте в ЦАК ФДР или передаются в региональную (межрегиональную) аттестационную комиссию ФДР в случае, когда подготовку и проведение аттестационного экзамена, осуществляет региональная (межрегиональная) федерация дзюдо.

5.9. Основным и единственным атрибутом, подтверждающим присвоение квалификационной степени КЮ субъекту аттестации, является регистрация степени КЮ в Реестре ФДР, которая определяется наличием номера и даты регистрации в Реестре.

В случае, когда в «Положении о соревнованиях» есть требование для участников соревнований иметь определенный уровень степени КЮ, его наличие определяется только регистрацией в Реестре ФДР.

После получения аттестационных документов, присланных в ЦАК ФДР, эксперт получает об этом сообщение по электронной почте, а после проверки присланных документов и отсутствия замечаний к ним квалификационные степени КЮ в соответствии с аттестационными документами регистрируются в Реестре ФДР. Датой регистрации соответствующих степеней КЮ является дата получения правильно оформленных аттестационных документов центральной аттестационной комиссией ФДР, присланных на почту kyu-dan@judo.ru.

5.10. В случае неправильного оформления протоколов квалификационных соревнований эксперт должен устранить ошибки и повторить процедуру представления аттестационных документов по E-mail.

5.11. В тех случаях, когда эксперты, проводившие экзамен, желают получить «Свидетельства» и значки соответствующего уровня КЮ, эксперты могут сделать это на основании дополнительной платной услуги со стороны ФДР. Для этого региональная организация (спортивная школа, клуб, региональная федерация дзюдо), имеющая статус юридического лица, заключает договор об оказании платной услуги с ФДР.

5.12. Для регулирования вопросов аттестационной деятельности по присвоению степеней КЮ, не рассмотренных в настоящем «Положении», действует «Инструкция к Положению о

порядке аттестационной деятельности по присвоению квалификационных степеней КЮ и ДАН в дзюдо».

5.13. В случае неоднократного нарушения экспертом (экспертами) по присвоению степеней КЮ требований и правил настоящего «Положения» или «Инструкции» ЦАК ФДР вправе временно или постоянно отстранить этого эксперта (экспертов) от аттестационной деятельности.

5.14. В исключительных случаях ЦАК ФДР имеет право принять особое решение по вопросам аттестационной деятельности.

6. Порядок аттестации на присвоение квалификационной степени ДАН.

6.1. Аттестацию на присвоение квалификационных степеней ДАН осуществляет центральная аттестационная комиссия Федерации дзюдо России.

6.2. Состав экспертов комиссии должен соответствовать следующим требованиям:

Уровень аттестационной комиссии, утверждающей результаты	Присваиваемая квалификационная степень	Квалификация экспертов
Центральная аттестационная комиссия	1-2 ДАН	4 ДАН и выше
Центральная аттестационная комиссия	3-4 ДАН	5- 6 ДАН и выше
Президиум ФДР по представлению центральной аттестационной комиссии	5 ДАН - 6 ДАН	6 ДАН и выше

6.3. Аттестационные требования для присвоения каждой квалификационной степени ДАН определены настоящим «Положением» (пункт 10).

6.4. Для аттестации по любому виду деятельности в дзюдо и присвоения степени ДАН по результатам профессиональной деятельности субъект аттестации должен подготовить и направить по электронной почте в адрес ЦАК ФДР (kyu-dan@judo.ru) копию оформленного «Представления» (форма ПР) и другие необходимые для оформления документы.

6.5. Квалификационная степень ДАН по дзюдо-КАТА присваивается по результатам:

- выступления субъекта аттестации на первенстве России до 18 лет или чемпионате России по КАТА;

- экзамена по КАТА, который проводится на первенстве России до 18 лет или чемпионате России при наличии у субъекта аттестации паспорта и заявки на участие в соревнованиях по технике дзюдо-КАТА (форма 1-Д). По результату экзамена оформляется «Протокол квалификационных соревнований по технике дзюдо-КАТА» (форма 2-Д);

- экзамена по КАТА на региональном уровне, который проводится экзаменационной комиссией, в состав которой входят не менее двух «Экспертов высшей категории» по присвоению степеней КЮ, имеющих соответствующий «Сертификат», и одного судьи не ниже I категории, принимавшего участие в качестве арбитра в судействе первенства России до 18 лет или чемпионата России по КАТА последних двух лет. Субъект аттестации должен иметь паспорт и заявку на участие в соревнованиях по технике дзюдо-КАТА. По результату экзамена оформляется «Протокол квалификационных соревнований по технике дзюдо-КАТА» (форма 2-Д). Во время экзамена должна осуществляться видеосъемка с того места,

где находится экзаменационная комиссия. Для оформления и регистрации степени ДАН видеоматериал совместно с другими необходимыми документами направляется в адрес центральной аттестационной комиссии ФДР.

6.6. Документы, прилагаемые к «Представлению»:

Для спортсменов

- копия общегражданского паспорта, где указаны фамилия, имя, отчество и дата рождения;
- копия загранпаспорта;
- копия протокола соревнований, где указаны результаты;
- копия классификационной книжки спортсмена, где оформлено звание КМС. или копия удостоверения МС, МСМК, ЗМС России;
- копия предыдущего «Сертификата» о присвоении ДАНа;
- копия банковской квитанции об оплате оформления и регистрации ДАНа.

Для тренеров, имеющих тренерскую категорию:

- копия общегражданского паспорта, где указаны фамилия, имя, отчество и дата рождения;
- копия загранпаспорта;
- копия приказа государственного органа, осуществляющего в регионе аттестацию тренерских кадров, о присвоении тренерской категории субъекту аттестации;
- копия удостоверения «Заслуженный тренер России» (для присвоения 5 или 6 ДАНа);
- копия предыдущего «Сертификата» о присвоении ДАНа;
- копия банковской квитанции об оплате оформления и регистрации ДАНа.

Для тренеров, не имеющих тренерскую категорию:

- копия общегражданского паспорта, где указаны фамилия, имя, отчество и дата рождения;
- копия загранпаспорта;
- копия документа о полученном высшем образовании;
- копия трудовой книжки;
- копия удостоверения «Заслуженный тренер России» (для присвоения 5 или 6 ДАНа);
- копия предыдущего «Сертификата» о присвоении ДАНа;
- копия банковской квитанции об оплате оформления и регистрации ДАНа.

Для судей:

- копия общегражданского паспорта, где указаны фамилия, имя, отчество и дата рождения;
- копия загранпаспорта;
- копия судейского удостоверения, где указана судейская категория и дата присвоения;
- копия предыдущего «Сертификата» о присвоении ДАНа;
- копия банковской квитанции об оплате оформления и регистрации «Сертификата».

Для специализирующихся в дзюдо-КАТА:

- копия общегражданского паспорта, где указаны фамилия, имя, отчество и дата рождения;
- копия загранпаспорта;
- копия аттестационного протокола, выполненного по форме 2-Д. о сдаче технического норматива;
- видеоматериал экзамена, выполненный в соответствии с требованиями п. 6.5.
- копия предыдущего «Сертификата» о присвоении ДАНа;
- копия банковской квитанции об оплате оформления и регистрации ДАНа.

Для специалистов по другим видам деятельности в дзюдо:

- копия общегражданского паспорта, где указаны фамилия, имя, отчество и дата рождения;
- копия загранпаспорта;

- информационное письмо специалиста на имя ЦАК с описанием его деятельности и с его подписью;
- копия предыдущего «Сертификата» о присвоении ДАНа;
- копия банковской квитанции об оплате оформления и регистрации ДАНа.

6.7. ЦАК ФДР после изучения и проверки представленных копий документов в течение не более 30 дней с момента их получения оформляет и регистрирует «Сертификат» о присвоении ДАНа. После оформления и регистрации «Сертификат» пересылается в адрес субъекта аттестации письмом с уведомлением по Почте России и этот момент доводится до субъекта аттестации с помощью сообщения по E-mail.

Для получения оформленного «Сертификата» о присвоении ДАНа необходимо, отправляя письмо с аттестационными документами, указать в письме почтовый адрес с индексом, а также фамилию, имя и отчество адресата.

В случае неправильного оформления документов или нехватки некоторых документов субъект аттестации должен повторить процедуру представления комплекта документов по E-mail.

7. Оформление и регистрация «Сертификата».

При оформлении «Сертификатов» по присвоению степеней ДАН учитывается непрерывный стаж субъекта аттестации в качестве «члена Федерации дзюдо России». В случае выполнения требований по непрерывности стажа оплата оформления и регистрации «Сертификата» осуществляется по шкале №1, если требования по непрерывности стажа не выполняются, оплата осуществляется по шкале №2:

Для судей международной категории, принимавших участие в качестве арбитров в судействе Олимпийских Игр, а также для спортсменов, занявших с 1 по 3 места на Олимпийских Играх, на Чемпионатах Мира и Европы по дзюдо, оформление и регистрация «Сертификатов» по присвоению степеней ДАН осуществляется бесплатно.

СЕРТИФИКАТ	непрерывный стаж члена ФДР (не менее)	шкала №1	шкала №2
1 ДАН (SHO DAN/черный пояс)	2 года	3 000 руб	4 500 руб
2 ДАН (NI DAN/черный пояс)	3 года	4 000 руб	6 000 руб
3 ДАН (SAN DAN/черный пояс)	9 лет	5 000 руб	10 000 руб
4 ДАН (YON DAN/черный пояс)	14 лет	6 000 руб	13 000 руб
5 ДАН (GO DAN/черный пояс)	21 год	10 000 руб	21 000 руб
6 ДАН (ROKU DAN/красно-белый пояс)	33 года	15 000 руб	32 000 руб

8. Рассмотрение апелляций.

8.1. При возникновении спорных вопросов в процессе аттестации заинтересованная сторона может подать апелляцию председателю ЦАК ФДР.

8.2. Решение председателя центральной аттестационной комиссии ФДР обжалованию не подлежит.

9. Контроль деятельности аттестационной комиссии.

9.1. Председатель ЦАК ФДР назначается из числа членов Президиума ФДР и подчиняется

непосредственно Президиуму ФДР.

9.2. В случае ненадлежащего выполнения председателем своих обязанностей Президиум ФДР может досрочно прекратить полномочия председателя ЦАК ФДР.

9.3. В случае досрочного прекращения полномочий председателя Президиум ФДР назначает другое лицо на эту должность.

10. Присвоение квалификационной степени ДАН по результатам профессиональной деятельности.

Для аттестации необходимо подать в ЦАК ФДР Представление, заполненное машинописным текстом и заверенное региональной федерацией дзюдо, а также документы о достижениях в практической деятельности (спортивная, тренерская, судейская) и других видах деятельности в дзюдо (административная, научная и др.).

10.1. Для спортсменов за спортивный результат

ДАН	Результат	Спортивное звание
1 ДАН	1 место на первенстве России среди юношей и девушек до 18 лет; 1-3 место на первенствах России среди юниоров и молодежи; 1-3 место на чемпионатах Федеральных округов РФ, г.г. Москвы и С - Петербурга; 1 место на первенствах Федеральных округов РФ, г.г. Москвы и С.- Петербурга среди юниоров и молодежи.	КМС, МС
2 ДАН	3-6 место на чемпионате России; 1-2 место на чемпионатах, Спартакиадах или играх всероссийских спортивных обществ, ведомств и организаций; 3 место на чемпионатах мира или всемирных играх международных спортивных ведомств и организаций; 3 место на международных турнирах категории «Гран-при»; 1-3 место на первенстве Европы среди юниоров и молодежи.	МС, МСМК
3 ДАН	1-2 место на чемпионате России; 1-3 место на первенстве мира среди юниоров и молодежи; 1-2 место на чемпионатах мира или всемирных играх международных спортивных ведомств и организаций; 1-2 место на международных турнирах категории «Гран-при»; 3 место на международных турнирах категории «Большой шлем»; 3 место на чемпионате Европы.	МС, МСМК
4 ДАН	5-6 место на чемпионате мира; 5-6 место на Олимпийских играх; 2 место на чемпионате Европы; 1-2 место на международных турнирах категории «Большой шлем».	МСМК
5 ДАН	1 место на чемпионате Европы (дважды), 2-3 место на чемпионате мира, 3 место на Олимпийских играх,	МСМК

6 ДАН	1 место на чемпионате мира; 1-2 место на Олимпийских играх; многократно чемпион Европы, призер чемпионатов мира, Олимпийских игр.	ЗМС
-------	--	-----

10.2. Для других видов деятельности в дзюдо.

Минимальный возраст присвоения аттестационной степени ДАН. минимальный временной интервал, необходимый для присвоения очередной степени ДАН. с момента присвоения предыдущей степени в соответствии с видами деятельности субъекта аттестации в дзюдо указаны в таблице, расположенной ниже.*

Виды деятельности в дзюдо (тренерская, судейская, административная, научная и др.)	1 ДАН	2 ДАН	3 ДАН	4 ДАН	5 ДАН	6 ДАН	7** ДАН	8** ДАН
Минимальный возраст присвоения	15 лет	17 лет	18 лет	21 год	30 лет	40 лет	50 лет	60 лет
Зачетные требования по КАТА	НАГЭ НО КАТА	КАТАМЭ НО КАТА	КИМЭ НО КАТА	ДЗЮ НО КАТА	КОДОКАН ГОСИН ДЗЮЦУ	КОСИКИ НО КАТА	-	-
Минимальное время от момента присвоения предыдущего ДАНа	2 года	3 года	4 года	5 лет	7 лет	12 лет	-	-
Минимальное время от момента присвоения предыдущего ДАНа (совместно тренерская и судейская деятельность)	1 год	2 года	3 года	4 года	6 лет	9 лет	-	-
Тренерская деятельность (категория, звание)	не ниже 2	не ниже 1	не ниже 1	не ниже высшая	не ниже высшая, ЗТР	не ниже высшая, ЗТР	-	-
Тренерская деятельность (длительность работы тренером, звание)	не менее 3 лет	не менее 5 лет	не менее 8 лет	не менее 12 лет	не менее 18 лет, ЗТР	не менее 27 лет, ЗТР	-	-
Судейская деятельность (судейская категория)	не ниже 3	не ниже 2	не ниже 1	не ниже ВК	не ниже ВК,МК	не ниже МК	-	-
Административная, научная, врачебная и	2	4	7	10	-	-	-	-

другие виды деятельности	года	года	лет	лет				
--------------------------	------	------	-----	-----	--	--	--	--

* в исключительных случаях аттестационная комиссия имеет право принять особое решение;

** присваивает Европейский союз дзюдо или Международная федерация дзюдо по представлению ФДР.

ПРИЛОЖЕНИЕ 1

Аттестационные требования для присвоения квалификационных степеней КЮ

6 КЮ. БЕЛЫЙ ПОЯС.

1. Рэй (rei) - приветствие (поклон)

Тачи рэй (tachi rei) - приветствие стоя

Дза рэй (za rei) - приветствие на коленях

2.Оби (obi) - пояс (завязывание)

3.Шисей (shisei) – стойки

4.Шинтай (shintai) – передвижения

Аюми аши (ayumi ashi) - передвижение обычными шагами

Цуги аши (tsugi ashi) - передвижение приставными шагами:

- вперед-назад
- влево-вправо
- по диагонали

5.Тай сабаки (tai sabaki) - повороты (перемещения тела):

- на 90* шагом вперед
- на 90* шагом назад
- на 180* скрестными шагами (одна вперед, другая назад по диагонали)
- на 180* скрестными шагами (одна назад, другая вперед по диагонали)
- на 180* круговым шагом вперед
- на 180* круговым шагом назад

6.Куми ката (kumi kata) - захваты

Основной захват - рукав-отворот

7. Кузуши (kuzushi) – выведение из равновесия

маэ кузуши	mae kuzushi	вперед
уширо кузуши	ushiro kuzushi	назад
миги кузуши	migi kuzushi	вправо
хидари кузуши	hidari kuzushi	влево
маэ миги кузуши	mae migi kuzushi	вперед-вправо
маэ хидари кузуши	mae hidari kuzushi	вперед-влево
уширо миги кузуши	ushiro migi kuzushi	назад-вправо
уширо хидари кузуши	ushiro hidari kuzushi	назад-влево

8. Укэми (ukemi) - падения

ёко укэми	yoko ukemi	на бок
уширо укэми	ushiro ukemi	на спину
маэ укэми	mae ukemi	на живот
дзэнпо тэнкай укэми	zenpo tenkai ukemi	кувырком

5 КЮ. ЖЕЛТЫЙ ПОЯС.

НАГЭ ВАДЗА (NAGE WAZA). ТЕХНИКА БРОСКОВ

дэ аши бараи	de ashi barai	боковая подсечка под выставленную ногу
хидза гурума	hiza guruma	подсечка в колено под отставленную ногу
уки гоши	uki goshi	бросок скручиванием вокруг бедра
о сото гари	o soto gari	отхват

КАТАМЭ ВАДЗА (KATAME WAZA). ТЕХНИКА СКОВЫВАЮЩИХ ДЕЙСТВИЙ

хон кэса гатамэ	hon kesa gatame	удержание сбоку
ёко шихо гатамэ	yoko shiho gatame	удержание поперек
ками шихо гатамэ	kami shiho gatame	удержание со стороны головы
кузурэ кэса гатамэ	kuzure kesa gatame	удержание сбоку с захватом из-под руки

4 КЮ. ОРАНЖЕВЫЙ ПОЯС.

НАГЭ ВАДЗА (NAGE WAZA). ТЕХНИКА БРОСКОВ

о учи гари	o uchi gari	зацеп изнутри голенью
ко учи гари	ko uchi gari	подсечка изнутри
о гоши	o goshi	бросок через бедро подбивом
окури аши бараи	okuri ashi barai	боковая подсечка в темп шагов
таи отоши	tai otoshi	передняя подножка
сасаэ цури коми аши	sasae tsuri komi ashi	передняя подсечка под выставленную ногу

кузурэ кэса гатамэ	kuzure kesa gatame	удержание сбоку с захватом из-под руки
макура кэса гатамэ	makura kesa gatame	удержание сбоку с захватом своей ноги
уширо кэса гатамэ	ushiro kesa gatame	обратное удержание сбоку
ката гатамэ	kata gatame	удержание с фиксацией плеча головой
татэ шихо гатамэ	tate shiho gatame	удержание верхом

3 КЮ. ЗЕЛЕНЬЙ ПОЯС.

НАГЭ-ВАДЗА (NAGE WAZA). ТЕХНИКА БРОСКОВ

иппон сеой нагэ	ippon seoi nage	чистый бросок через плечо
эри сеой нагэ	eri seoi nage	
моротэ сеой нагэ	morote seoi nage	
хараи гоши	harai goshi	подхват бедром под две ноги
сото макикоми	soto makikomi	бросок через спину захватом руки под плечо
цури коми гоши	tsuri komi goshi	бросок через бедро захватом отворота
содэ цури коми гоши	sode tsuri komi goshi	бросок через бедро захватом за два рукава
ко сото гари	ko soto gari	задняя подсечка

КАТАМЭ-ВАДЗА (KATAME WAZA). ТЕХНИКА СКОВЫВАЮЩИХ ДЕЙСТВИЙ

кузурэ кэса гатамэ	kuzure kesa gatame	удержание сбоку с захватом из-под руки
макура кэса гатамэ	makura kesa gatame	удержание сбоку с захватом своей ноги
уширо кэса гатамэ	ushiro kesa gatame	обратное удержание сбоку
кузурэ ёко шихо гатамэ	kuzure yoko shiho gatame	удержание поперек с захватом руки
кузурэ ками шихо гатамэ	kuzure kami shiho gatame	удержание со стороны головы с захватом руки
кузурэ татэ шихо гатамэ	kuzure tate shiho gatame	удержание верхом с захватом руки

2 КЮ. СИНИЙ ПОЯС

НАГЭ-ВАДЗА (NAGE WAZA). ТЕХНИКА БРОСКОВ

учи мата	uchi mata	подхват под одну ногу
ко сото гакэ	ko soto gake	зацеп снаружи голенью
ханэ гоши	hane goshi	подсад бедром и голенью изнутри
томое нагэ	tomoe nage	бросок через голову с упором стопой в живот
суми гаэши	sumi gaeshi	бросок через голову подсадом голенью с захватом туловища
тани отоши	tani otoshi	задняя подножка на пятке (седом)
ёко отоши	yoko otoshi	боковая подножка на пятке (седом)

КАТАМЭ-ВАДЗА (KATAME WAZA). ТЕХНИКА СКОВЫВАЮЩИХ ДЕЙСТВИЙ

KANSETZU WAZA		
удэ хишиги джуджи гатамэ	ude hishigi juji gatame	рычаг локтя захватом руки между ног
удэ гатамэ	ude gatame	
ваки гатамэ	waki gatame	рычаг локтя захватом руки подмышку
удэ гарами	ude garami	узел локтя
SHIME WAZA		
коши джимэ	koshi jime	
санкаку джимэ	sankaku jime	удушение захватом головы и руки ногами
окури эри джимэ	okuri eri jime	удушение сзади двумя отворотами
ката ха джимэ	kata ha jime	удушение сзади отворотом, выключая руку
ката джуджи джимэ	kata juji jime	удушение спереди, скрещивая руки (одна ладонь вверх, другая вниз)
гяку джуджи джимэ	gyaku juji jime	удушение спереди, скрещивая руки (ладони вверх)
нами джуджи джимэ	nami juji jime	удушение спереди, скрещивая руки (ладони вниз)
содэ гурума джимэ	sode guruma jime	удушение спереди отворотом и предплечьем вращением

1 КЮ. КОРИЧНЕВЫЙ ПОЯС

НАГЭ-ВАДЗА (NAGE WAZA). ТЕХНИКА БРОСКОВ

хараи макикоми	harai makikomi	подхват под две ноги с захватом руки под плечо
учи мата макикоми	uchi mata makikomi	подхват изнутри с захватом руки

		под плечо
о сото макикоми	o soto makikomi	отхват с захватом руки под плечо
аши гурума	ashi guruma	бросок через ногу скручиванием
уки ваза	uki waza	передняя подножка на пятке седом
хикоми гаэши	hikkomi gaeshi	бросок через голову с подсадом голенью с захватом пояса сверху
ёко гурума	yoko guruma	бросок через грудь седом
уширо гоши	ushiro goshi	подсад опрокидыванием от броска через бедро
ура нагэ	ura nage	бросок через грудь прогибом
ката гурума	kata guruma	бросок через плечи («мельница»)
тэ гурума	te guruma	боковой переворот
моротэ гари	morote gari	бросок захватом двух ног
кучики даоши	kuchiki daoshi	бросок захватом ноги за подколенный сгиб

КАТАМЭ-ВАДЗА (КАТАМЕ WAZA). ТЕХНИКА СКОВЫВАЮЩИХ ДЕЙСТВИЙ

KANSETZU WAZA		
удэ хишиги тэ гатамэ	ude hishigi te gatame	рычаг локтя через предплечье в стойке
удэ хишиги аши гатамэ	ude hishigi ashi gatame	рычаг локтя внутрь ногой
удэ хишиги санкаку гатамэ	ude hishigi sankaku gatame	рычаг локтя захватом головы и руки ногами
SHIME WAZA		
хадака джимэ	hadaka jime	удушение сзади плечом и предплечьем
кататэ джимэ	katate jime	удушение спереди предплечьем
рётэ джимэ	ryote jime	удушение спереди кистями
тсуккоми джимэ	tsukkomi jime	

Форма 1-К

ЗАЯВКА

на участие в квалификационных соревнованиях по технике дзюдо
(в аттестации на присвоение степени КЮ)

№	Ф.И.О.	Год рождения	Квалификация КЮ и дата регистрации из Реестра ФДР	Спортивный разряд	На какой КЮ экзаменуется	Ф.И.О. тренера

Организация _____
М.П.

Тренер _____

Дата _____

Форма 1-Д

ЗАЯВКА

на участие в соревнованиях по технике дзюдо - КАТА (в аттестации на присвоение степени ДАН)

№	Ф.И.О.	Год рождения	Квалификация ДАН / КЮ	Спортивный разряд, звание	На какой ДАН экзаменуется	Ф.И.О. тренера	Виза врача

Организация _____
М.П.

Врач _____

Тренер _____

Дата _____

Форма 2-К

ПРОТОКОЛ КВАЛИФИКАЦИОННЫХ СОРЕВНОВАНИЙ ПО ТЕХНИКЕ ДЗЮДО
(АТТЕСТАЦИОННЫЙ ПРОТОКОЛ № ____ на присвоение _____ КЮ)

Город _____ Организация _____ Дата _____

Вид программы _____

(технический комплекс КЮ)

№	Ф.И.О.	Год рождения	Квалификация КЮ	Спортивный разряд	Регистрационный номер присвоенного КЮ и дата присвоения из Реестра ФДР

Судьи соревнований (состав экспертов аттестационной комиссии)

Ф.И.О.	ДАН	Сертификат эксперта №	Подпись

Контактный телефон :

Форма 2-Д

ПРОТОКОЛ КВАЛИФИКАЦИОННЫХ СОРЕВНОВАНИЙ ПО ТЕХНИКЕ ДЗЮДО - КАТА
(АТТЕСТАЦИОННЫЙ ПРОТОКОЛ № __ НА ПРИСВОЕНИЕ _____ ДАНа)

Город _____ Организация _____ Дата _____

Вид программы _____ (название КАТА)

№	Ф.И.О.	Год рождения	Квалификация КЮ. ДАН	Спортивный разряд, звание	Регистрационный номер «Сертификата» присвоенного ДАНа

Судьи соревнований (состав экспертов аттестационной комиссии)

Ф.И.О.	ДАН	Сертификат эксперта №	Подпись

Форма ПР

ПРЕДСТАВЛЕНИЕ на присвоение квалификационной степени ДАН по дзюдо

ДАН присвоения	
Вид деятельности (спортивная, тренерская, судейская, иная - административная, врачебная, научная и пр.)	
Фамилия	
Имя	
Отчество	
Дата рождения (число, месяц, год)	
Контактный телефон (сотовый и телефон-факс)	
E-mail	
Домашний адрес с индексом	
Федеральный округ	
Региональная федерация дзюдо	
Спортивная организация (школа/клуб)	
Место учебы/работы (должность)	
Образование (указать учебное заведение)	
Звание (спортивное, тренерское, судейское)	
Дата присвоения звания	
Результат деятельности в дзюдо и дата выполнения результата (для спортивного результата указать наименование соревнований)	
Предыдущий ДАН и дата присвоения	
Стаж занятий дзюдо	
<u>Непрерывный</u> стаж членства в ФДР	

Региональная федерация дзюдо

Руководитель _____

Дата